

L'ESSENTIEL DES COMPTES 2024

NOTRE VISION

Nous souhaitons un monde où il n'y ait plus d'enfants laissés sur le bord du chemin ; un monde où chaque enfant, quelle que soit sa famille, ait la possibilité de se construire dans une ambiance de paix, de respect et d'amour, et de se former pour devenir un acteur responsable dans la société.

CENTRES AU CAMBODGE

Un Centre principal à Phnom-Penh et deux en province (Siem Reap et Sihanoukville).

CHIFFRES CLÉS ENFANTS 2024

6 959 enfants ont été pris en charge en moyenne sur l'année scolaire de janvier à décembre 2024.

NOTRE MISSION

PSE a pour mission de sortir les enfants de l'extrême misère et de les conduire à un métier qualifié, digne et correctement rémunéré à travers un ensemble de solutions adaptées à leurs besoins.

DATES D'EXERCICE ET TAUX DE CHANGE

Les dates de l'exercice 2024 sont du 1er janvier au 31 décembre 2024.

Le taux moyen de conversion du présent exercice est de 1 € = 1,09 USD

MOT DU TRÉSORIER

Les comptes ont été arrêtés par le Conseil d'Administration du 23 mai 2025 et approuvés par l'Assemblée Générale le 23 juin 2025.

Les faits marquants de l'exercice clôturé au 31 décembre 2024 sont :

- La prise en charge par l'administration cambodgienne du salaire de 43 professeurs,
- La fermeture de l'atelier couture et l'externalisation de la fourniture d'uniformes qui permet l'utilisation des locaux pour les classes de soutien scolaire,
- La mise en place de partenariat avec des institutions spécialisées pour la prise en charge des enfants en situation de handicap,
- L'acquisition de bureaux à Suresnes, en phase avec la politique de diversification des investissements financiers.

Le résultat net est en forte croissance (1,8 M€ en 2024 / 0,3 M€ en 2023) mais doit être tempéré car en grande partie liée au résultat financier (plus de 50%), constatant dans les comptes des variations de change (pertes en 2023 et produits en 2024). Le résultat d'exploitation (0,8 M€ en 2024 / 0,2 M€ en 2023), plus représentatif, reste en nette augmentation, principalement expliqué par :

- La croissance des produits d'exploitation de 0,6 M€ avec une petite croissance de tous les postes de dons et importante sur les legs.

- La stabilité en € courant des charges (baisse de 0,1 M€) du fait d'un effet de change favorable de 0,3 M€, de la prise en charge d'une partie des enseignants pour 0,2 M€ et de la bonne tenue des dépenses, compensant l'effet de l'inflation, que l'on peut estimer à 0,2 M€.

Le plan stratégique, validé par le Conseil d'Administration, a décidé de mettre en œuvre un plan d'augmentation des ressources pour accompagner le développement des missions sociales, ou, a minima, compenser l'inflation afin de garantir le même niveau d'accompagnement.

Pour sécuriser l'avenir à long terme pour les enfants, l'association a réussi à constituer des réserves au cours du temps avec comme objectif de disposer, au minimum, d'une année de fonctionnement. C'est ce qui a conduit l'Assemblée Générale à approuver la résolution d'affecter une partie du résultat de l'exercice à l'augmentation de la réserve de baisse de ressources, la passant de 9 M€ à 10 M€ en phase avec l'évolution des dépenses récurrentes futures.



Par Thierry KUTER, trésorier en date du 23 juin 2025, remplacé par Eric BORNE

MODÈLE D'INTERVENTION

L'association part de l'**écoute des bénéficiaires**, avec des missions sociales développées au fil du temps pour répondre à leurs besoins. L'**accompagnement des enfants se fait de bout en bout, de la petite enfance à l'insertion professionnelle**, en passant par des parcours éducatifs personnalisés, avec une attention particulière aux plus fragiles (rattrapage scolaire, enseignement adapté pour enfants porteurs de handicap).

La prise en charge des besoins des enfants est globale, permettant ainsi de retirer la pression du quotidien et optimiser les chances que les enfants aillent jusqu'au diplôme : nutrition, santé, protection, et aussi aides aux familles (PSE distribue du riz aux parents pour compenser la perte du revenu d'un enfant qui va à l'école plutôt que de travailler).

L'approche éducative est, elle aussi, globale, intégrant l'éducation à des **valeurs** ainsi qu'aux « **soft skills** » et au respect de l'environnement.

Enfin, le choix est d'être fortement **intégré dans le pays d'intervention**, en veillant à ne pas se substituer à ce qui existe sur place. Le nombre de salariés au Cambodge était de 580 en fin d'exercice, dont 96% cambodgiens. La directrice est cambodgienne, une des premières bénéficiaires.



MODÈLE SOCIO-ÉCONOMIQUE

Le modèle est fondé sur l'appel à la générosité du public, nos ressources sont constituées de fonds privés.

- **Les parrainages**
Dons réguliers, la plupart du temps mensuels, de particuliers. A PSE, le parrainage est non nominatif, souhait de départ des fondateurs.

Les autres sources de financement sont :

- **Les dons**
Reçus en direct ou collectés par un réseau de 23 antennes de bénévoles en France et dans le monde, qui organisent des événements et manifestations de soutien.
- **Les legs, donations et assurances-vie**
Il s'agit d'une nouvelle source importante de financement depuis l'année 2021, sans qu'elle puisse être considérée comme assurée.
- **Le mécénat d'entreprises et la philanthropie**
Ces derniers portent sur le soutien à nos programmes ou sur nos projets. Nous privilégions une relation de partenariat avec nos mécènes qui permet d'établir des soutiens qui se prolongent naturellement dans la durée, car porteurs de sens, engageants pour les collaborateurs et dont l'impact est mesuré.

Les frais de fonctionnement et de collecte sont strictement maîtrisés (10 % des dépenses) depuis la création de l'association grâce à une gestion rigoureuse et à un fort recours au bénévolat. Il y a 7 salariés au siège en France.

Programmes :

Activités récurrentes et de long-terme au bénéfice des enfants, en premier lieu nos programmes d'éducation et de formations professionnelles.

Projets :

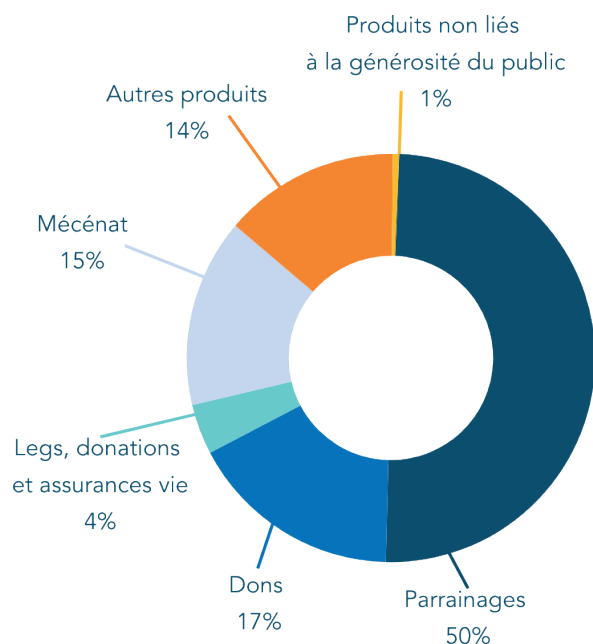
Activités ponctuelles ayant un objectif spécifique et des moyens dédiés, comme des investissements, des projets d'amélioration de programmes existants ou projets pilotes de nouveaux programmes. Ces projets sont comptabilisés en fonds dédiés.

Gestion des terrains et bâtiments de PSE :

La société immobilière cambodgienne PSE-C est détentrice des terrains et bâtiments. PSE-C est détenue à 49% par PSE et 51% par des actionnaires cambodgiens, essentiellement famille des fondateurs.

NOS RESSOURCES

	2024 (en milliers €)	variation % 2023
■ Parrainages	5 358	1%
■ Dons	1 847	6%
■ Legs, donations et assurances vie	398	119%
■ Mécénat	1 671	8%
■ Autres produits	1 471	24%
■ Produits non liés à la générosité du public	62	102%
TOTAL	10 807	8%



Source : Compte de Résultat par Origine et Destination (CROD) 2024

La quasi-totalité des ressources de l'association provient de l'appel à la générosité du public.

PARRAINAGES

Il s'agit des dons réguliers, la plupart mensuels, de près de 9000 particuliers. Les parrainages sont affectés aux missions sociales, tout en couvrant une part des frais généraux et de collecte. Le montant des parrainages est en légère hausse mais son poids relatif est en baisse (50% en 2024 / 53% en 2023).

DONS

Hausse globale de 6 % des dons, avec des dons affectés aux programmes en baisse (-31%) mais une hausse importante des dons non affectés (+16%), notamment portée par une hausse des dons de grands donateurs.

LEGS, DONATIONS ET ASSURANCES VIE

Forte progression qui va se confirmer en 2025, un legs significatif étant réparti sur les exercices 2024 et 2025.

MÉCÉNAT

Cette hausse significative de 8% confirme la possibilité d'impliquer plus fortement les mécènes (entreprises et fondations). Elle recouvre une très forte hausse des dons pour financer les projets (+97%) liée au financement d'un projet de rénovation des toits des bâtiments du Centre de Phnom-Penh.

AUTRES PRODUITS

Ces produits sont composés des produits financiers, des produits exceptionnels, des reprises de provisions pour risques et charges et dépréciation d'actifs et de l'utilisation sur l'exercice de fonds reçus par l'association au cours des exercices antérieurs et fléchés sur des projets spécifiques. La hausse de 283 K€ est principalement liée à un écart positif de change et pour 50K€ une reprise de provision pour risque. A noter la légère augmentation des produits financiers de placements pour un montant de près de 400K€ en 2024.

PRODUITS NON LIÉS À LA GÉNÉROSITÉ DU PUBLIC

Augmentation d'une subvention publique de 29 K€ reçue au Cambodge, le montant total des subventions restant très limité par rapport à l'ensemble des recettes (0,5%).

NOS EMPLOIS

	2024 (en milliers €)	variation % 2023
■ Missions sociales	7 511	-8%
■ Frais de recherche de fonds	491	-7%
■ Frais de fonctionnement	386	30%
■ Dotation aux provisions et dépréciations	0	-100%
SOUS-TOTAL	8 388	-10%
Autres charges et excédent	2 419	270%
TOTAL	10 807	8%

Source : Compte de Résultat par Origine et Destination (CROD) 2024

90% des emplois sont consacrés directement aux missions sociales de l'association.

MISSIONS SOCIALES

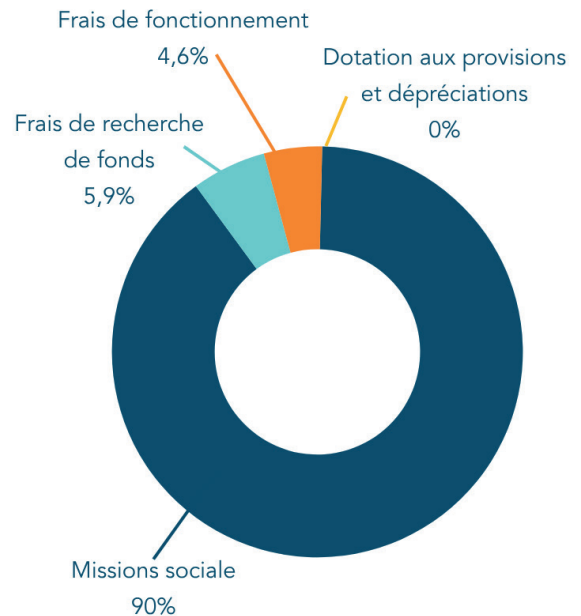
Il s'agit des dépenses opérationnelles des programmes dont bénéficient les enfants accompagnés par l'association. Elles sont en baisse significative de 8% principalement lié aux effets de change (effet du taux moyen pour 0,3 M€ et des provisions pour écart de change de fin d'exercice pour 0,4 M€), de la prise en charge des salaires de 43 enseignants à partir du 1er janvier 2024, la diminution du poste nourriture grâce à des dons en produits alimentaires compensant les augmentations générales des coûts d'exploitation.

FRAIS DE RECHERCHE DE FONDS

Il s'agit des frais d'appel à la générosité du public, essentiellement au siège en France ainsi que de l'équipe projets au Cambodge. La baisse vient d'une diminution des salaires et charges (trois postes n'ayant, de manière ponctuelle, pas été à temps plein sur l'exercice), diminution impactant également partiellement les frais de fonctionnement. Par ailleurs, un évènement de collecte de dons organisé à l'UNESCO en juin 2023 n'a pas été reconduit en 2024.

FRAIS DE FONCTIONNEMENT

Il sagit des frais de gestion au quotidien du siège en France. La hausse est liée à l'augmentation de frais de prestations (mesure d'impact, conseil stratégie grands donateurs, cabinet de recrutement pour un remplacement urgent au secrétariat) ainsi que, dans une moindre mesure, de frais ponctuels liés au déménagement du siège de Versailles à Suresnes en juillet 2024.



DOTATION AUX PROVISIONS ET DÉPRÉCIATIONS

Cette dotation aux provisions financières constate la dépréciation du montant brut du prêt à PSEC (en \$) à la fin de l'année 2023 par rapport à sa valeur au taux moyen de la comptabilité (\$/€ = 1,1050 vs 1,0512). Le taux de change inférieur le 31/12/2024 à celui du taux moyen (\$/€ = 1,039 vs 1,09) n'a pas conduit à l'établissement d'une provision.

AUTRES CHARGES ET EXCÉDENT

Ces charges représentent le résultat de l'exercice, en excédent de 1758 K€ vs 319 K€ en 2023, ainsi que les ressources affectées aux projets, collectées sur l'année et non dépensées durant l'exercice (582 K€ en 2024 vs 244 K€ en 2023 expliqué par un projet de rénovation des toits des bâtiments du Centre de Phnom-Penh qui sera mis en oeuvre en 2025).

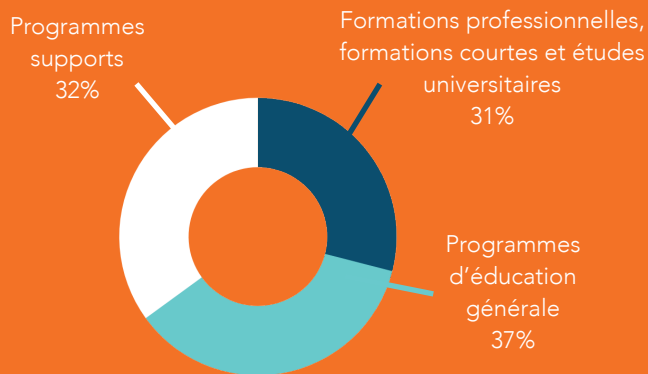
COÛT MOYEN PAR ENFANT PAR MOIS (ANNÉE SCOLAIRE 2024)

En moyenne pour l'ensemble des programmes	Enfants dans les garderies-maternelles de PSE	Enfants en scolarisation		Etudiants en formations professionnelles*
87€	99€	49€		230€
		en écoles publiques	à l'école de rattrapage de PSE	
		30€	118€	

* Hors jeunes en formations courtes

Le coût par enfant comprend les coûts directs des programmes de formations et d'éducation, les coûts des programmes communs et les services supports (voir page suivante), ainsi que les frais de fonctionnement et de recherche de fonds. Les coûts liés aux projets, aux petits équipements et au loyer versé par PSE à PSE-C sont exclus.

ZOOM SUR LES MISSIONS SOCIALES



PROGRAMMES D'ÉDUCATION GÉNÉRALE

Scolarisation en écoles publiques ; école PSE (rattrapage scolaire et soutien scolaire) ; centres de garderies-maternelles ; programmes dans les provinces ; enseignement adapté pour les enfants porteurs de handicap ; enseignement des langues et des «life skills» ; équipes pédagogique, d'orientation et de prévention du décrochage scolaire.

PROGRAMMES SUPPORTS

Programmes de nutrition (cantines), médicaux et de protection maternelle et infantile ; assistantes maternelles, familles d'accueil, pensionnat et internat ; programmes sociaux et d'aides aux familles ; activités extra-scolaires et camps d'été.

COMMENTAIRES

Les coûts des programmes se répartissent entre deux tiers dédiés à l'éducation et la formation, et un tiers pour les programmes supports.

Concernant les programmes d'éducation générale, l'école PSE pèse 8% des coûts totaux des programmes, contre 10% en 2023, étant donnée la prise en charge par l'administration cambodgienne du salaire de 43 professeurs. Concernant les programmes supports, le programme de nutrition pèse 16% des coûts totaux des programmes.

POLITIQUE DE RÉSERVES

L'association s'est fixé compte tenu de son activité long terme (accompagnement des enfants dans la durée) de disposer d'un minimum d'une année de son activité courante (9 M€ fin 2024 qui sera passée à 10M€ fin 2025 suite résolution de l'assemblée générale). La gestion prudente depuis son origine, l'impact financier très positif du film les Pépites et de la pandémie (recettes stables et dépenses en baisse sensible) et le résultat de l'exercice

BILAN SIMPLIFIÉ

ACTIF 2024 (en milliers €)

Actif immobilisé	4 002
Actif circulant	20 480
Ecart de conversion actif	0
TOTAL ACTIF	24 482

PASSIF 2024 (en milliers €)

Fonds propres ou associatifs	15 780
Fonds dédiés	7 767
Provision pour risques et dettes	707
Ecart de conversion passif	228
TOTAL PASSIF	24 482

L'**actif immobilisé** est constitué pour 2,7 M€ de la valeur nette des immobilisations financières correspondant à la société immobilière cambodgienne PSE-C détentrice des terrains et bâtiments. Le solde correspond aux immobilisations corporelles et incorporelles après amortissements (matériels et équipements) pour un montant de 1,3 M€ dont 0,6 M€ correspondant la valeur des bureaux acquis en 2024 à Suresnes dans le cadre de la politique de placement long terme de l'association.

L'**actif circulant** est principalement constitué de placements financiers (13,4 M€) et de liquidités (5,7 M€) et la fin de l'exercice 2024 0,4 M€ de créance recue par leg.

Les **fonds propres** correspondent aux réserves de 10M€ constituées aux cours du temps par l'association, un report à nouveau de 4 M€ et le résultat de l'exercice de 1,8 M€.

Les **fonds dédiés** se décomposent en 6,8 M€ de fonds de parrainage, 0,6 M€ fonds dédiés aux divers projets en cours dont 0,4 M€ pour le projet renovation des toitures et de 0,4 M€ de fonds reportés lié au legs.

Les **provisions** s'élèvent à moins de 0,1 M€ de provision pour risques et 0,6 M€ de dettes.

2024, conduisent à disposer d'une réserve en fin d'exercice significativement supérieure à une année. Cette situation permettra à l'association d'adapter recettes/dépenses dans le temps, en intervenant sur le nombre de bénéficiaires et/ou l'aide apporté à chaque enfant avec la capacité de faire face à un déficit ponctuel, pendant plusieurs années si nécessaire