



... il y a peu d'endroits au monde où l'on assiste aussi brillamment à la transformation de petits chiffonniers en écoliers ... pour une vie meilleure et féconde ...

M. James Morris, Directeur Mondial du Programme Alimentaire de l'Onu, après son passage à PSE).



## Éditorial

Ghislaine Dufour,  
Présidente

Lors de leur réunion de CA en juin dernier, les administrateurs ont arrêté les orientations du **plan stratégique à 5 ans**. Une croissance économique régulière se maintient au Cambodge mais un exode rural croissant éloigne les plus pauvres de leurs réseaux de solidarité traditionnels. PSE se donne le défi d'optimiser ses ressources, c'est-à-dire les moyens d'action que vous nous offrez, en renforçant la qualité de son action, tout en accueillant toujours plus d'enfants.

Le 15 août, en présence du Ministre du Tourisme, l'École Hôtelière de l'Institut PSE est devenue **Centre National de Validation des Acquis des professionnels de l'Hôtellerie et du Tourisme au Cambodge**. Ce Centre va également valider, à l'avenir, l'ensemble de nos formations professionnelles. Une belle reconnaissance ! Les premiers bénéficiaires de cette mesure seront nos anciens élèves, qui verront certifié le diplôme PSE qu'ils avaient obtenu avant 2012, date à laquelle l'Institut PSE a été agréé comme Centre officiel de Formation au Cambodge.

Et le 15 septembre, c'est **notre École de Cinéma** qui sera à l'honneur, en Californie, au "Cambodia Film Festival" : le documentaire réalisé par nos "3<sup>èmes</sup> années" de l'an dernier, a été sélectionné pour y être présenté !

En cette 23<sup>ème</sup> rentrée scolaire depuis notre fondation à Phnom-Penh, nous repoussons les murs, rénovons le restaurant d'application, le mythique Lotus Blanc, afin de répondre aux critères de formation attendus, construisons de nouveaux bâtiments de classe, afin **d'accueillir en soutien scolaire, davantage de nos élèves des écoles publiques**.

Tout cela ne saurait se faire sans vous car davantage d'enfants sauvés, cela veut dire davantage de parrains. Faites-le savoir !  
Merci pour votre fidélité !

## Camps d'été

C'est reparti. Marisa est arrivée la 1<sup>ère</sup>, avec ses coordinateurs. En attendant les autres, ils ont travaillé non-stop pour tout organiser. Ensuite, ce fut le débarquement des moniteurs occidentaux, avec des arrivées tous les jours et à toute heure. Et petit à petit, le Centre qui était tout vide et silencieux, occupé juste, depuis le 28 juillet, par les pensionnaires, et quelques jeunes de la Formation Professionnelle en pratique sur place, s'est remis à vivre. Retrouvailles émouvantes, et bruyantes, entre nos internes et ceux des moniteurs et coordinateurs qui étaient déjà venus. Puis ce fut le démarrage des camps. Les enfants arrivent dès 6 h du matin et c'est un joyeux et bruyant tourbillon ininterrompu jusqu'à 16 h 30. Non, un moment de calme quand même, celui de la sieste. Ce n'est pas un, mais quatorze camps, à Phnom-Penh, Siem Reap, Sihanoukville, dans toutes les paillotes, plus les camps spéciaux : celui des pensionnaires, celui des enfants atteints de handicaps, celui des ados, celui des tout-petits ... Sans compter une équipe de médecins, une de dentistes, et le groupe des "constructeurs" qui, cette année, aident à déménager une de nos communautés, expulsée de son lieu de vie. 204 jeunes Européens, en binômes avec 200 jeunes Cambodgiens. Depuis 15 ans, ces camps sont devenus une institution, bien rodée, efficace, qui prennent en

charge, chaque jour, 3400 enfants ! Bravo à notre amie Marisa, grande chef d'orchestre de cette incroyable organisation qui permet aux enfants de ne pas traîner dans les rues, ou travailler, pendant ces vacances mais aussi, aux familles, de continuer à recevoir le riz comme pendant l'école, en échange de la présence des enfants dans nos programmes. D'ailleurs ces camps d'été se sont trouvés un nouveau nom : programme de continuité scolaire. Effectivement, une autre forme de prise en charge des enfants, une autre forme d'éducation, plus ludique, plus festive mais tout aussi importante. Merci à tous les acteurs de ces merveilleux moments de joie !



Nous avons souhaité revenir, après l'expérience si enrichissante de l'an dernier ... Les liens si simples mais si forts, créés avec les enfants de PSE, ainsi que de les voir si heureux dans un contexte aussi pauvre, nous fait prendre conscience de l'impact que notre engagement personnel peut avoir. Ces camps sont comme une bulle dans notre vie quotidienne et nous permettent de rentrer en France plus légères, et libérées des futilités de la vie européenne.

Hélène et Solène, étudiantes



## Connaissez vos enfants



Une famille de 10 personnes. Le père fait des ménages et la mère, des vaisselles. Une grand-mère de 86 ans reste à la maison. **Sk.**, le garçon aîné a abandonné l'école en 4<sup>ème</sup>, depuis 3 ans, et est parti dans la drogue. **Sy.**, **Sa.**, et **Sn.**, 3 filles de 16, 16 et 15 ans, respectivement en 2<sup>nde</sup>, 3<sup>ème</sup> et 4<sup>ème</sup>, doivent travailler à temps partiel en plus de leurs cours. Et il y a encore une petite de 12 ans, **St.**, en CM2, un garçon de 6 ans, **Th.**, en CP et une petite dernière de 2 ans, **Ks.**, qui est à la maison. Malgré les difficultés, c'est une famille qui s'efforce d'envoyer ses enfants à l'école mais les parents, qui n'ont pas eu la chance d'étudier, n'arrivent pas à subvenir aux besoins de la famille avec les petits métiers qui sont les leurs. Donc, les 3 plus grandes filles sont obligées de travailler en plus de l'école, au risque d'handicaper leurs études ou, même, de devoir les arrêter. Aucun des enfants n'était encore pris en charge par PSE. Notre Équipe Sociale vient de les découvrir. Le soutien mis en place commence donc par une aide aux repas et le financement des frais d'école pour les 5 enfants. "De la misère à un métier", cela débute par l'école ...

*Beaucoup pensent que les Khmers rouges, c'est de l'histoire ancienne. Ce n'est qu'à moitié vrai car ce qui demeure encore, ce sont les conséquences de cette funeste période. Le Cambodge se développe, et vite, c'est une réalité que tout le monde peut constater. Mais des familles qui n'ont rien et, surtout, aucune formation à cause des dégâts causés par ces années terribles, n'arrivent pas à rattraper le temps perdu. Et c'est avec ces familles qu'ensemble, nous travaillons.*

## Que sont-ils devenus ?

**Sun Sovannara.** Elle a 31 ans. La vie ne l'avait pas gâtée, au départ ... Avec ses deux sœurs, son frère et deux cousins, ils ont été élevés par leur grand-mère car les parents étaient morts. Ils étaient chiffonniers sur l'ancienne décharge. Mais comme si ce n'était pas assez, Sovannara a été victime de la poliomyélite. Aujourd'hui, elle boite encore beaucoup, avec un déhanchement impressionnant. Mais au milieu, ou en dépit de tout ça, elle est toujours joyeuse, avec un sourire désarmant.

Tous les enfants sont passés par PSE, depuis l'année 2000 et tous, après leur scolarité puis des études professionnelles, gagnent correctement leur vie. Sovannara, après avoir étudié, puis travaillé un moment dans notre École de Cinéma, est partie à l'étranger car certains métiers de l'audiovisuel sont un peu rudes, compte tenu de son handicap. En 2012, elle s'est mariée avec **Sem Sarom**, ancien de PSE lui aussi, qui avait suivi la formation Service de Table de notre École Hôtelière. Et, miracle supplémentaire, malgré les importantes déformations qu'elle a gardées, elle a pu, ce qui n'était pas gagné au départ ..., et avec le suivi rapproché de Michel Sebban, notre ami et référent/Santé, mener à terme une grossesse, et mettre au monde une adorable petite fille de 2 ans maintenant. Inutile de vous dire que son sourire est encore plus rayonnant ! Actuellement, Sovannara travaille, sur projets, comme monteuse à *Meta House*, le Centre Culturel Allemand, où elle gagne 50 \$ par jour.



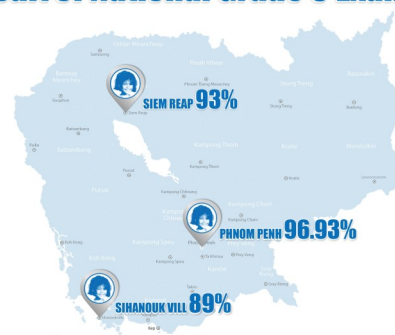
*Je ne me lasse pas de toutes ces bonnes nouvelles. Parfois on nous a demandé, et on me demande encore, ce qui nous aide à tenir ... Eh bien, c'est tout cela : ce que sont devenus et deviennent tous ces enfants qui n'avaient pas d'avenir. Comment envisager d'arrêter ? ...*

## Félicitations !!!

\* À Phnom-Penh, **97% de réussite au Brevet** (exactement, 96,93%) : 100% au CRPSE et 93,86% pour ceux des écoles publiques) !!! Et **91%** pour les provinces (Sihanoukville et Siem Reap). Bravo à nos enfants, aux professeurs et à l'équipe de l'Éducation Générale. Nous sommes très fiers.

\* ASEAN oblige (le Cambodge est un des 10 membres de cette union des pays du Sud-Est Asiatique), nos jeunes doivent, en priorité, apprendre l'anglais, et le français n'arrive qu'en 2<sup>ème</sup> langue étrangère. Cependant, en dehors des cours dispensés au Centre, certains sont inscrits, en plus, à l'Institut Français du Cambodge. Et nous avons la satisfaction d'avoir eu, récemment, **15 nouveaux diplômés au DELF** (Diplôme d'Études de Langue Française), 83,3% de réussite !

## Result of National Grade 9 Exam 2018



## Rencontre avec nos familles

Courant juin, a eu lieu la traditionnelle fête des familles. 1500 personnes serrées sous le préau dit "de la Reine". Ces rencontres sont importantes, en plus des visites régulières des assistants sociaux, pour garder le contact et, surtout, pour écouter les familles de nos enfants. Et elles le savent bien, ces familles qui y viennent toujours si nombreuses. La réunion a commencé par quelques informations sur l'importance de lutter ensemble contre l'abandon scolaire et d'encourager les enfants à venir à l'école, seule solution pour un bel avenir. Ensuite, une présentation a été faite, des différentes filières de la Formation Professionnelle et, aussi, du programme FLIP (Family Livelihood Improvement Program) qui était, à l'origine, destiné aux parents pour leur donner une possibilité de formation courte et leur permettre de trouver un travail mais qui va être, désormais, également proposé aux jeunes en échec scolaire, afin qu'ils ne restent pas sans solution. Puis la réunion s'est poursuivie en groupes plus petits, afin que les familles puissent exposer leurs problèmes et leurs soucis.

Le tout s'est terminé, comme d'habitude, par la distribution d'un goûter et la remise d'une petite indemnité, nécessaire quand, venir participer à une réunion, vous a privé d'une demi-journée de travail.

Ces rencontres, toujours très chaleureuses et amicales, permettent des échanges d'informations et un maintien, capital, des liens de confiance avec les familles de nos enfants. Ce sont ces liens qui nous permettent de travailler ensemble dans le même sens.



## Les promesses scouts

L'avant dernier dimanche de juillet, c'était la fête de fin d'année pour nos scouts. Et comme il se doit, la journée s'est terminée par une veillée. Pauline et Julien avaient repris le groupe à la suite de Clara et Thibaut, avec le même enthousiasme et je me réjouis de voir que nos jeunes sont toujours aussi motivés.

Ce soir-là, dans leurs chemises jaunes, vertes, rouges et bleues, ils étaient assis en un grand carré, autour de l'indispensable feu de camp, par une des rares soirées sans pluie. Merveille, en cette occasion, 7 jeunes et chefs prononçaient leur promesse : Mony, Sreynich, Thavy, Sreyleak, Vicheaka, Sophanuth et Chetra.

Oui, notre Chetra, dans son fauteuil roulant, fait partie de ceux qui se sont engagés officiellement. Ce jeune, enfermé dans son corps, est aujourd'hui en 4<sup>ème</sup> et, désormais, également scout, avec tout ce que cela comporte d'ouverture aux autres, de gaieté, de volonté et, bien sûr, l'aide de ses coéquipiers, de ses chefs et des responsables.

Un des miracles de PSE parmi tant d'autres.



## Dîner au foyer Source de Vie

Le Foyer Source de Vie, c'est lui qui accueille une vingtaine d'enfants de nos familles, porteurs de handicaps lourds. Avec ma fille Caroline, nous y avons été invitées à dîner. L'ambiance y est joyeuse et les "mamans" sont à la fois très attentives et professionnelles. Certains enfants arrivent à manger seuls, mais il faut en nourrir d'autres, parfois avec des repas passés au mixer et de l'eau "solide". Un des plus grands et des plus anciens, R., qui était toujours triste, a bien évolué. Je l'ai trouvé plus communicant, plus ouvert, essayant de chanter avec les autres. Et Sophea, la responsable me dit qu'il commence à savoir compter. Et puis, j'ai été particulièrement touchée de voir R., aller spontanément donner à manger à un camarade qui ne peut le faire seul et, ensuite, venir donner à C. sa crème dessert apportée par Caroline. Si C. arrive maintenant à manger seul, le problème de ses mains ne lui permet pas de tenir à la fois le petit pot, et la cuillère. Et la petite M-L. de 9 ans, qui n'aurait pas vécu sans une grosse opération, est allée, elle aussi, sans que personne ne le lui demande, donner à manger à M. qui, à 13 ans, n'est pas plus grande qu'elle et n'a pas l'usage de ses membres ni de la parole. Et ce fut un bonheur de voir leurs fous-rires, à toutes les deux, même si M. ne parle pas.



## Le chemin de PSE

On nous a souvent demandé si, à l'origine, nous savions ce que nous allions faire, si nous avions une idée de ce que notre action allait devenir. Franchement, non. Nous n'en avions aucune idée. Nous savions juste que nous ne pouvions pas laisser des enfants vivre dans la situation que nous venions de découvrir. Sans savoir, du tout, où nous allions. Nous avons simplement mis un pied devant l'autre, en fonction des besoins qui se présentaient. Et il y a quelques jours, des amis nous ont envoyé une "pensée du jour", qui me semble tout à fait résumer notre parcours. Elle est de Saint Exupéry : " *Je tracerai mon sillon sans d'abord comprendre, simplement j'irai ... C'est au cours de la marche que le but apparaît, dans toute sa splendeur*". Je n'ai rien à ajouter ... Sauf que le chemin de PSE c'est aussi, tous ces nombreux amis qui, au long des années ont pris la route à nos côtés.



## La vision à 5 ans



Tous les 5 ans, avec les responsables de PSE, au siège et à Phnom-Penh, nous réfléchissons sur les orientations des années à venir. Cette fois-ci, il a été décidé de continuer à améliorer les programmes, en particulier en ce qui concerne la pédagogie et l'apprentissage des langues, et de renforcer l'accompagnement des familles les plus en difficulté. Nous voulons aussi augmenter le soutien scolaire pour ceux de nos enfants qui sont dans les écoles publiques afin de les amener au même niveau que ceux qui étudient au Centre. La poursuite de la professionnalisation de notre fonctionnement est également à l'ordre du jour. Et, dans l'immédiat, nous n'envisageons pas d'étendre notre zone d'action car nous n'avons pas fini de prendre en compte les besoins dans nos zones actuelles.



**Et la tournée 2019 ...** Ne craignez pas de vous lancer, avec quelques amis, dans l'organisation d'une soirée, avec le soutien de Thierry, responsable du réseau ([thierry.gros@pse.org](mailto:thierry.gros@pse.org)), et votre responsable régional (sur notre site : [www.pse.org](http://www.pse.org)). Nous attendons vos idées et vos propositions dès que possible, pour être prêts à temps. [cmfdespallieres@wanadoo.fr](mailto:cmfdespallieres@wanadoo.fr)



**Nous recherchons :** *En France,* 1 bénévole conseil en audit.  
*Au Cambodge,* 1 bénévole ingénieur / construction  
1 bénévole enseignant(e) expérimenté(e) en peinture